

# Le partite dei soci

Commento a cura di Mario Andreoni

Un'interessante partita dove si sfidano la coppia degli alfieri e quella dei cavalli. Le note fra parentesi quadra traggono spunto dalle analisi di Fritz10 gentilmente fornite da Aldo Nemesio.

Andrea MANUNTA – Aldo NEMESIO (Cambiano, Open Sociale Arcotorre 2011)

Apertura: Gambetto di Donna accettato (ECO: D25)

1. d4 d5; 2. c4 dxc4; 3. ♖f3 ♖f6; 4. ♗c3

Altra valida alternativa è 4. e3

4. ... ♗g4?!

Qui le più giocate sono 4. ... a6 e 4. ... e6. La mossa del testo è più frequente dopo 4. e3. La ragione può stare nel fatto che adesso il ♖f3 non è inchiodato e può quindi muoversi. Plausibile, benché contro il principio generale dello sviluppo per cui non è bene muovere un pezzo già mosso, sembra 5. ♗e5, ed in caso della ritirata 5. ... ♗h5, l'ala di Donna nera sembra piuttosto sguarnita.

5. e3 e6; 6. ♗xc4

Siamo così entrati nella variante del Gambetto di Donna accettato caratterizzata dallo sviluppo precoce del ♖b1 in c3.

6. ... ♗b4?

Anche qui 6. ... a6 permette il rientro nella variante “classica” del Gambetto di Donna accettato. [Fritz10 preferisce 6. ... ♗c6]. Altra possibilità è 6. ... ♗bd7. Con la mossa del testo il N cerca forse di rientrare in schemi analoghi alla Nimzo-Indiana? Nel corso della partita, già fin dalle mosse d'apertura, bisogna farsi queste domande per essere pronti ad eventuali “cambi di direzione” che l'avversario può dare alla partita che si pensa di impostare. Parafrasando il celebre filosofo della TV Catalano, di ormai lontana memoria, “è meglio sapere che variante stai giocando piuttosto che no!”

7. ♗d3?

Non sfruttando la prima occasione che il N offre. Non è necessario essere Fritz10 [che puntualmente ha visto la sequenza più forte] per vedere che qui uno schema “pseudo-Nimzoindiano” non funziona proprio a causa della debolezza dell'ala di ♗ nera, sguarnita dalla prematura uscita dell' ♗c8, ora impossibilitato ad una ritirata difensiva. 7. ♔a4+ forzava 7. ... ♗c6 ed ora 8. ♗e5! dava al B una pressione molto fastidiosa.

7. ... 0-0

Rimediando subito all'errore.

8. h3 ♗xf3

Di solito qui si ritira l' ♗ in h5 ed anche in caso di 8. a3 solitamente l' ♗b4 viene conservato per esser riciclato in d6 o e7. Evidentemente al N piace la carne di cavallo!

9. gxf3!?

Il B ha intenzioni bellicose e non esita ad accettare di giocare con il Re al centro pur di aprire le linee contro quello avversario. Alla lunga sembra però che i rischi accollatisi con questa mossa non compensino appieno l'apertura delle linee. Era più “normale” 9. ♗xf3 [Fritz concorda],

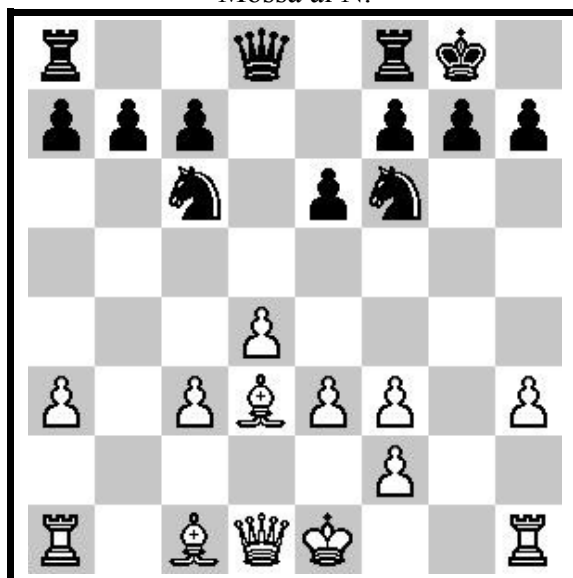
conservando un piccolo vantaggio di spazio e d'iniziativa. Con 9. ♖xf3 il B si impossessa della grande diagonale bianca e costringe il N a difendere da subito il ♘b7. Perciò, il N avrebbe forse dovuto adottare una cauta politica di “cambio un po’ di pezzi e me la gioco in finale” con 9. ... ♗d5.

### 9. ... ♘c6

Il N non vuole aprire a sua volta le linee, forse più preoccupato della sicurezza del suo Re piuttosto che dell'insicurezza di quello avversario. Invece, si poteva da subito giocare per sfruttare la permanenza del Re bianco al centro con 9. ... c5 [Infatti Fritz fornisce come variante più incisiva proprio 9... c5 10. a3 cxd4 11. axb4 dxc3 12. bxc3]. Se invece, dopo 9. ... c5, il B gioca 10. dxc5, allora 10. ... ♗xc3+; 11. bxc3 ♘bd7, scompaginando la struttura pedonale bianca ed ottenendo buone chances di conquistare una duratura iniziativa.

### 10. a3 ♗xc3+; 11. bxc3

Mossa al N.



### 11. ... ♗d6

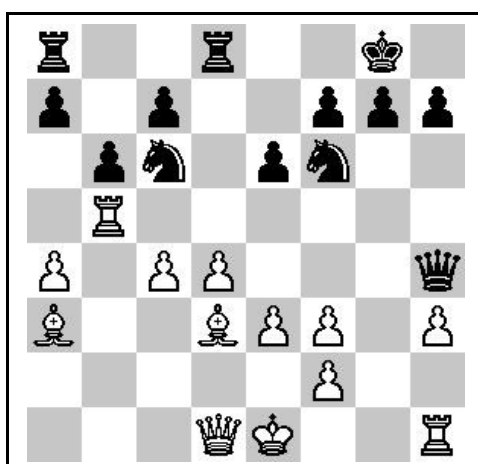
Attiva la ♗, ma più precisa pare 11. ... e5 [anche Fritz la propone], velocizzando l'apertura delle linee. La mossa del testo permette al B di giocare 12. f4!, bloccando il centro ed aprendo l'importante diagonale d1-h5 alla ♗ (e pazienza per l'♗c1 un po' “murato”: potrà sempre essere riciclato sulla diagonale a3 – f8, come avvenuto in partita).

### 12. a4

Mancando l'opportunità di rimettere in perfetto equilibrio la partita con 12. f4. L'avanzata in a4 si poteva procrastinare. Ma la sirena della minaccia d'infilata a ♗ e ♖ deve essere suonata troppo forte per il B!

### 12. ... ♗fe8

Con l'idea di sostenere la spinta in e5. Però era meglio posizionare la ♗ in d8, per due motivi: il primo è che con la ♗ in e8 il ♘c6 può essere fastidiosamente inchiodato dall'♗ bianco; il secondo, che l'obiettivo dell'attacco del N è il punto d4, contro il quale si sarebbe dovuto puntare anche un pezzo pesante, lasciando alla ♗a8 compiti di difesa dei pedoni sull'ala di ♗. Un possibile sviluppo avrebbe potuto essere: 12. ... ♗fd8; 13. ♗a3 ♗d5; 14. c4 ♗h5; 15. ♗b1 b6; 16. ♗b5 ♗h4 [vedi diagramma a pagina seguente] con possibilità per entrambi.



[diagramma d'analisi]

### 13. ♔a3

Non era ancora troppo tardi per 13. f4.

### 13. ... ♕d7

13. ... ♕d5 impediva per un po' la spinta in f4 e permetteva il rientro in posizioni analoghe a quelle viste nella nota alla 12<sup>a</sup> del N.

### 14. ♕c2

14. f4 con l'idea dell'avanzata e3 - e4 - e5 e la proiezione della ♕ sull'ala di Re davano al B la possibilità di compensare lo svantaggio del Re al centro.

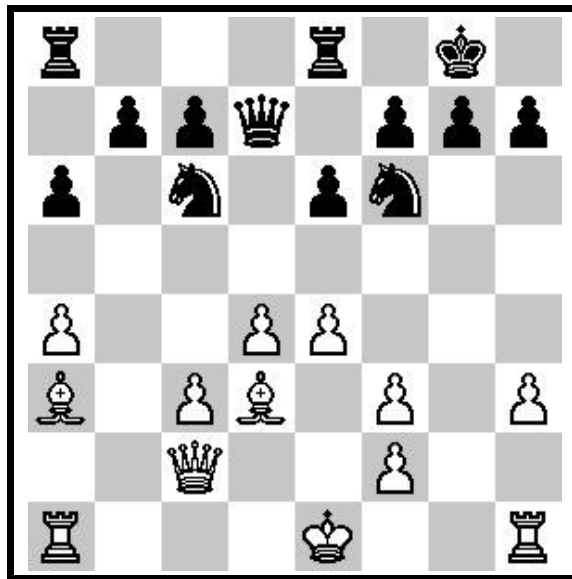
### 14. ... a6

Preoccupandosi a torto dell'eventuale inchiodatura ♘b5, ma era questo il momento giusto per confutare la linea di gioco adottata dal B: 14. ... e5!, ed il B sarebbe quasi costretto a trovare un posto sicuro al proprio Re (mica facile!), probabilmente con 15. ♘f1.

### 15. e4?

Non era ancora troppo tardi per 15. f4 [Fritz10 non smette di considerarla la migliore!], bloccando il centro per il tempo necessario ad imbastire un attacco credibile sull'arrocco nero. E' buona regola generale che non si può pensare di avere successo con un attacco sulle ali se non si è padroni del centro o se non lo si è bloccato in maniera tale che l'avversario non dispone di spinte di rottura e reazione, soprattutto se il nostro Re vaga ancora per il centro come un clochard. Ora i due pedoni "f" ne valgono veramente solo uno, mentre il ♘e4 è d'intralcio sulla diagonale bianca. [Vedi diagramma a pagina seguente]

Mossa al N dopo 15. e4?



#### 15. ... e5!

Ben giocato, per i motivi esposti nella nota alla 15<sup>a</sup> del B! Ora che l'♙d3 rimane imbottigliato e la posizione si chiude in maniera sfavorevole al B. Il N può riciclare la sua cavalleria sull'ala di Re da dove potrà controllare case importanti nella metà campo bianca (guarda caso proprio f4!).

#### 16. d5 ♖e7; 17. ♗b1

Cercando di sfruttare le colonne aperte. Un'alternativa, forse più coerente con le intenzioni di attacco diretto sul Re sin qui manifestate dal B, avrebbe potuto essere 17. h4, anche se pare terribilmente lenta.

#### 17. ... ♗ab8

A ♗ si oppone ♗ ma, volendo cercare di sfruttare il Re avversario al centro, non era da scartare l'ipotesi 17. ... c6, con il possibile seguito 18. c4 ♖g6; 19. ♔b3 (19. ♙c1 ♗h5) ♗f4; 20. ♙f1 ♗ab8 e se ora 21. ♙c5 (con l'idea ♙a7 o ♙e3), allora 21. ... b5! con gioco nettamente superiore.

#### 18. c4

Il B deve decidere da che parte avanzare. La mossa del testo rinforza sì il ♘d5, ma chiude ancor di più l'♙d3. Pare pur sempre migliore la "tartarughina" 18. h4.

#### 18. Δ ♖g6; 19. ♙c1 h6?

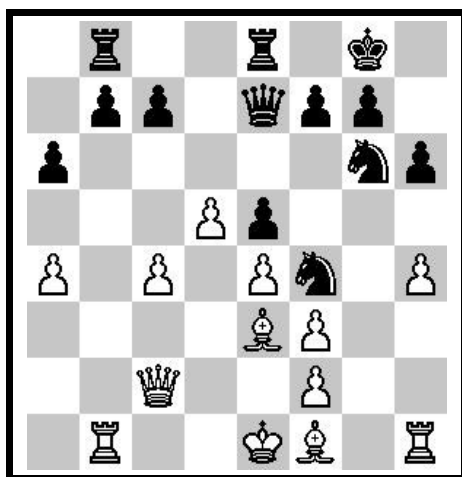
Come sbotterebbe Aaron: 19. ... ♗h5 tutta la vita!!! Collocando un macigno su f4 il N poneva le basi di un serio attacco alla catena di pedoni fissati sulle case bianche e quindi al Re avversario. Oltretutto, con 19. ... ♗h5 si minacciava l'occupazione di f4, che avrebbe potuto essere procrastinata (la minaccia è più forte dell'esecuzione!) per un'interessante variazione tattica sul tema, costituita da una imminente venuta in h4 [che Fritz giocherebbe immediatamente] dell'altro ♘, con forte pressione sulle case bianche attorno al monarca nemico. Forse il N ha giocato 19. ... h6 temendo (a torto) la futura, quasi impossibile inchiodatura del ♗f6. Perciò questa mossa è un tempo perso netto, e sappiamo quanto un solo tempo sia importante per la conquista dell'iniziativa.

#### 20. h4

Impedendo una volta per tutte 20. ... ♖h4 ma, attaccare per attaccare, veniva in considerazione anche 20. c5, con il possibile seguito 20... ♖h4; 21. ♔e2 c6 (per prevenire 22. ♗x b7 ♗x b7; 23. c6) con pari possibilità.

20. ... ♖h5; 21. ♕e3 b6

Altra perdita di tempo. Il B sta ricollocando i suoi A per aprire il gioco ad Ovest, ed il N dovrebbe preoccuparsi di far accorrere la cavalleria non con il ritardo di Waterloo! Andava giocata subito 21. ... ♖hf4 come monito all'insicurezza del Re bianco, il cui conduttore sarebbe stato quasi forzato a replicare 22. ♕f1, a cui sarebbe seguita 22. ... ♔e7! [vedi diagramma qui sotto] controllando entrambe le ali, con posizione superiore.



[diagramma d'analisi]

22. ♕d2!

Con sprezzo del pericolo. 22. ♕f1 non risolveva i problemi di sicurezza del Re perché la ♔ nera avrebbe potuto riconvertirsi ed attaccare, con la propria cavalleria, le deboli case bianche g2, f3 ecc.. La mossa del testo non diminuisce l'esposizione del Re, ma almeno mette in collegamento le ♖.

22. ... ♖gf4

Altro pregio di 22. ♕d2! è che il N può ora occupare f4 solo con il ♖g6 perché, in caso di 22. ... ♖hf4, la fastidiosa 23. h5 avrebbe riportato la partita quantomeno in perfetta parità. [Fritz, dall'alto dei suoi miliardi di circuiti e circuitini, giocherebbe 22. ... c6, probabilmente per sfruttare al massimo la posizione esposta del Re bianco. Ma, ahimé, le conseguenze di quest'approccio vanno al di fuori delle limitatissime capacità di comprensione del povero spingilegno umano che scrive....]

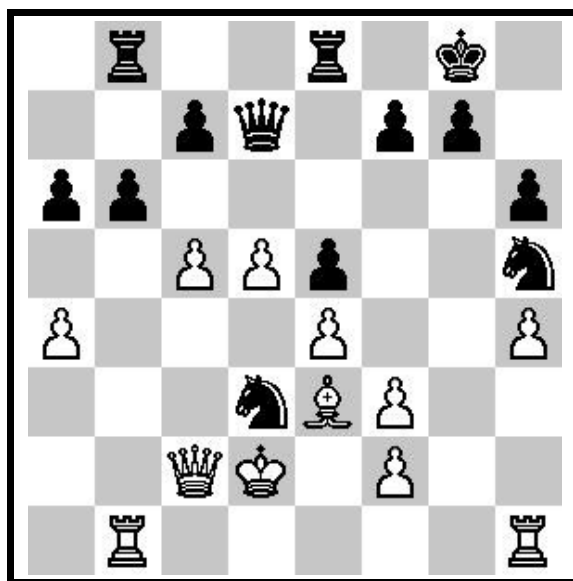
23. c5

Decidendosi su quale ala attaccare. Però, un pensierino a 23. ♕f1 conservando la coppia degli ♕ in previsione dell'apertura della posizione (e del fatto che il ♖f4 mette un po' fuorigioco il suo simile in h5)...

23. ... ♖xd3

Appunto con l'intenzione di riportare in gioco il ♖ superstite .... confidando che il B non può riprendere con la ♔ pena la caduta del ♖a4. [Vedi diagramma a pagina seguente]

Mossa al B dopo 23. ... ♞xd3



#### 24. ♔xd3?

Mancando l'occasione di "chiudere i boccaporti" con 24. c6! ♕e7; 25. ♕xd3 ♕f6; 26. ♔e2 a5, rimanendo con l'♙ "buono" e riequilibrando appieno la posizione.

#### 24. ... bxc5; 25. ♔e2

Avvedendosi che non si può né giocare l'immediata 25. ♙xc5 per 25. ... c6!; 26. d6 ♞f4+, con attacco (a titolo esemplificativo: 27. ♔e3 ♖xb1; 28. ♕xc1 [28. ♖xc1 permette 28. ... ♕h3] ... ♕e6! minacciando entrate a destra e a sinistra), né cedere la colonna con 25. ♖xb8 ♖xb8; 26. ♙xc5 (che altro?) c6!, aprendo la posizione al momento giusto.

#### 25. ... ♖b4

[Fritz. monocorde, implacabile e chirurgico, sponsorizza 25. ... c6!, a ragione! La posizione si aprirebbe immediatamente a tutto vantaggio del N.]

#### 26. ♖xb4?

Come spesso succede, l'avversario è il miglior alleato! 26. ♕xc5 [Fritz è d'accordo!] quanto meno non concedeva al N un pedone libero e sostenuto, oltretutto "sdoppiato".

#### 26. ... cxb4; 27. ♖c1

Può sembrare una finezza (o un pignoleria, fate un po' voi), ma se la ♖h1, nel suo cammino verso c1, si fosse fermata un attimo in g1, tanto per costringere il N a 27. ... ♔h8, sempre più lontano dal centro... poiché il finale si presenta difficile per il B, il tempo guadagnato spingendo lontano il Re avversario si sarebbe potuto rivelare importante.

#### 27. ... a5

[Fritz sentenza 27. ... ♞f4+, valuta migliore la posizione del N e poi ti lascia in mezzo al guado...

Probabilmente per un seguito come questo che vi propongo o simili: 28. ♙xf4 exf4; 29. ♕c6 ♕xc6; 30. ♖xc6 b3!; 31. ♔d2 f5; 32. ♔c3 (32. exf5 b2; 33. ♔c2 ♖e2+; 34. ♔b1 ♖xf2) Δ fxe4; 33. fxe4 ♖xe4; 34. ♔xb3

(34. ♖xc7 ♖b4!!; 35. d6 b2; 36. d7 ♖b3+!!; 37. ♔d2 ♖d3+!!; 38. ♔c2! ♔f8 e il N dovrebbe conservare il pluspedone); 34. ... ♖d4 ed alla lunga il N dovrebbe prevalere.] Anche 27. ... ♖b8, con l'idea di sostenere l'avanzata del ♔b4, sembra difficile da contrastare.

28. ♖c6 ♗xc6

[28. ... ♗d8, minacciando il ♘h4 ed aprendo il fronte orientale, è l'alternativa "remarquevole" di Fritz].

29. ♗xc6 ♖b8; 30. ♙c1 b3

[Fritz sponsorizza ancora una volta 30. ... ♗f4+ perché (mi par di capire): ① 31. ♙xf4 exf4 e il B si è privato del "bloccatore" del ♘b4 nero; oppure ② 31. ♙d2 ♗g2! andando a caccia del ♘h4 e procurandosi un altro, pericolosissimo pedone libero dalla parte opposta della scacchiera.] Però, anche 30. ... ♖b7 ha il suo fascino. Per esempio: 31. ♖a6 b3; 32. ♙b2 ♗f4+ (adesso sì!); 33. ♙d2 ♗g2 con finale vinto ("ma ne possiamo sempre parlare...").

31. ♙b2

Evidentemente forzata.

31. ... ♖b4?

Ok, la minaccia è più forte dell'esecuzione, ce l'hanno detto migliaia di volte, però ogni tanto bisogna anche darle, le botte! L'eterna 31. ... ♗f4+ [Fritz freme sino all'ultimo chip!] rientrava nella variante vincente vista nella nota a 30. ... b3, senza contare che anche 31. ... ♖b7 vinceva senza soverchie difficoltà. Sarà la disabitudine a giocare i finali, molto probabilmente anche il tempo scarseggiava...

32. ♗xc7 ♖xa4

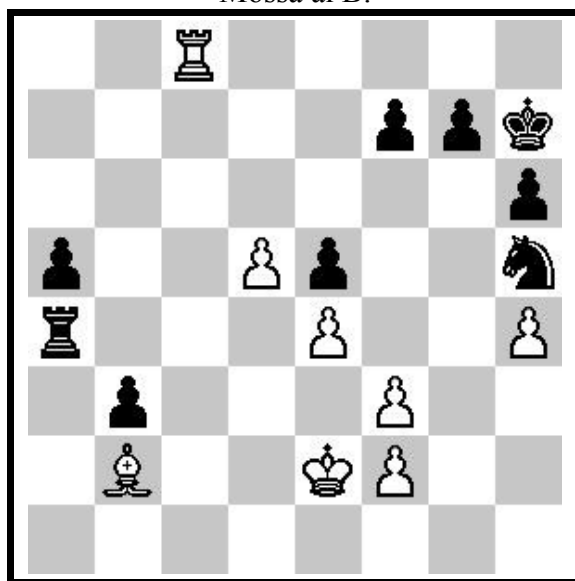
[32. ... ♗f4+, toh, chi si rivede, novello Godot!]. Ora però il tempo tiranno sconvolge le menti ed i cuori dei contendenti...

33. ♖c8+

[33. d6 ♗f4+; 34. ♙d2 ♗e6 e Fritz si ferma qui]. Io aggiungerei 35. ♖c8+ ♙h7; 36. d7 e il N deve immolare il ♗ ma i due pedoni liberi sembrano alla lunga bloccabili.

33. ... ♙h7 [diagramma]

Mossa al B.



Ora 34. d6 è meno efficace perché il ♗h5 rientra in f6 e impedisce per un importante tempo la spinta d6-d7. Comunque, sarebbe la continuazione migliore, che dovrebbe condurre verso la spartizione del punto, però...

34. ♖b8??

Ogni anno si tiene un grande e forte torneo nell'amana località nel nord della Francia che si chiama Cappelle-La-Grande...

34. ... ♖b4??

Forse quest'anno, lassù, di tornei ne faranno due... [Come non dare ragione a Fritz?:  
34. ... ♖a2 35. ♖xb3 a4; 36. ♖b7 a3; 37. ♔d1 ♖xb2; 38. ♖xb2 axb2; 39. ♔c2 ♔g6 e game over!]

35. ♖xb4 axb4; 36. ♔xe5

E il Nero ha resistito per poche altre mosse. **1 – 0**.

Come diceva quel sant'uomo di Siegbert Tarrasch, alias “præceptor Germaniæ” (o era Groucho Marx?): a scacchi, vince chi fa la penultima cappella.